

Periodontitis & Cardiovascular Diseases



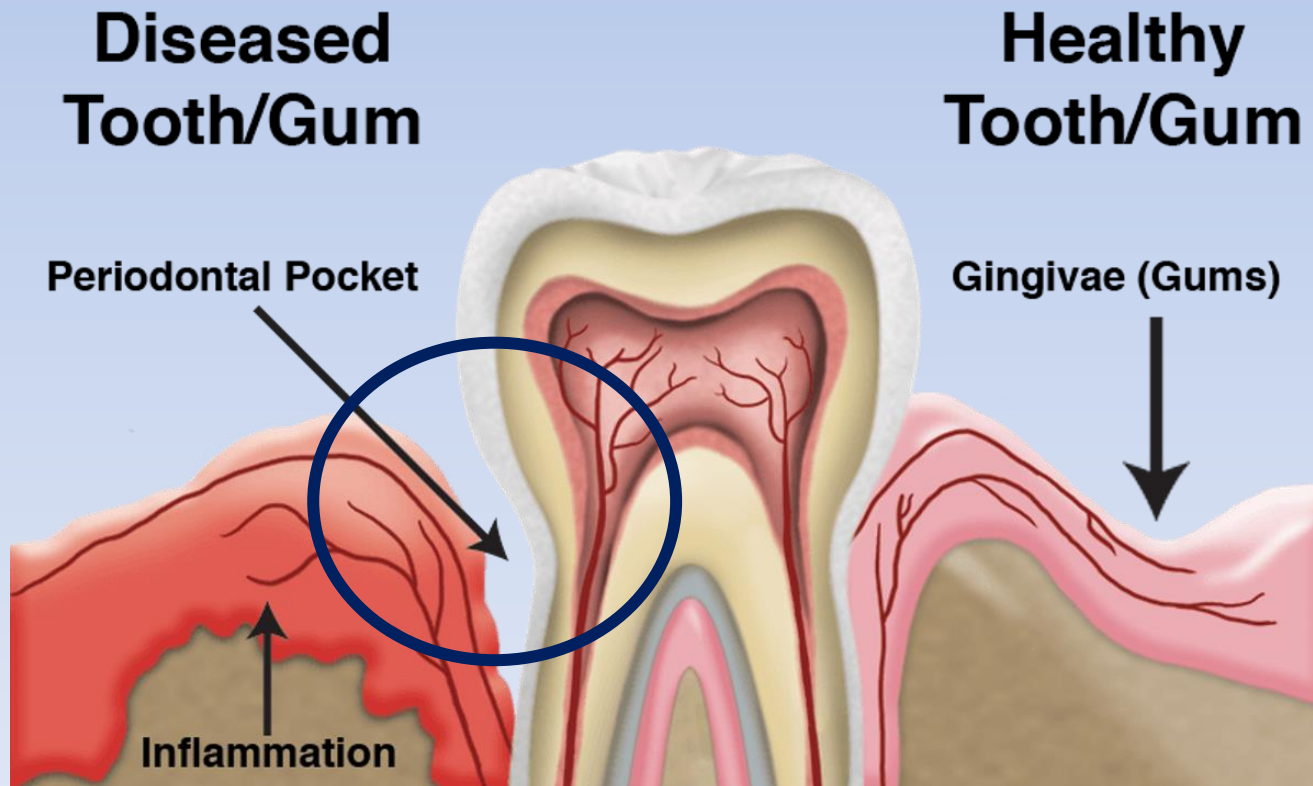
Regina Koren D.M.D

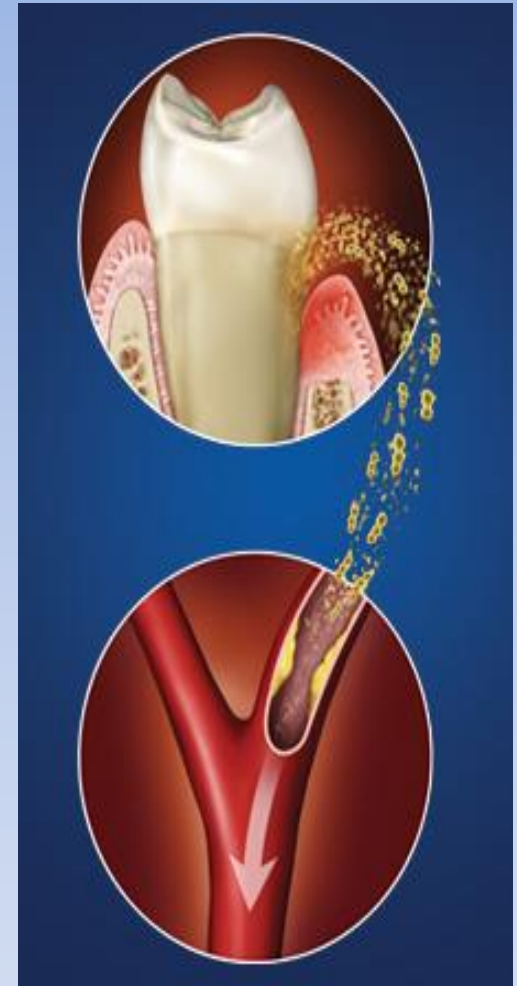
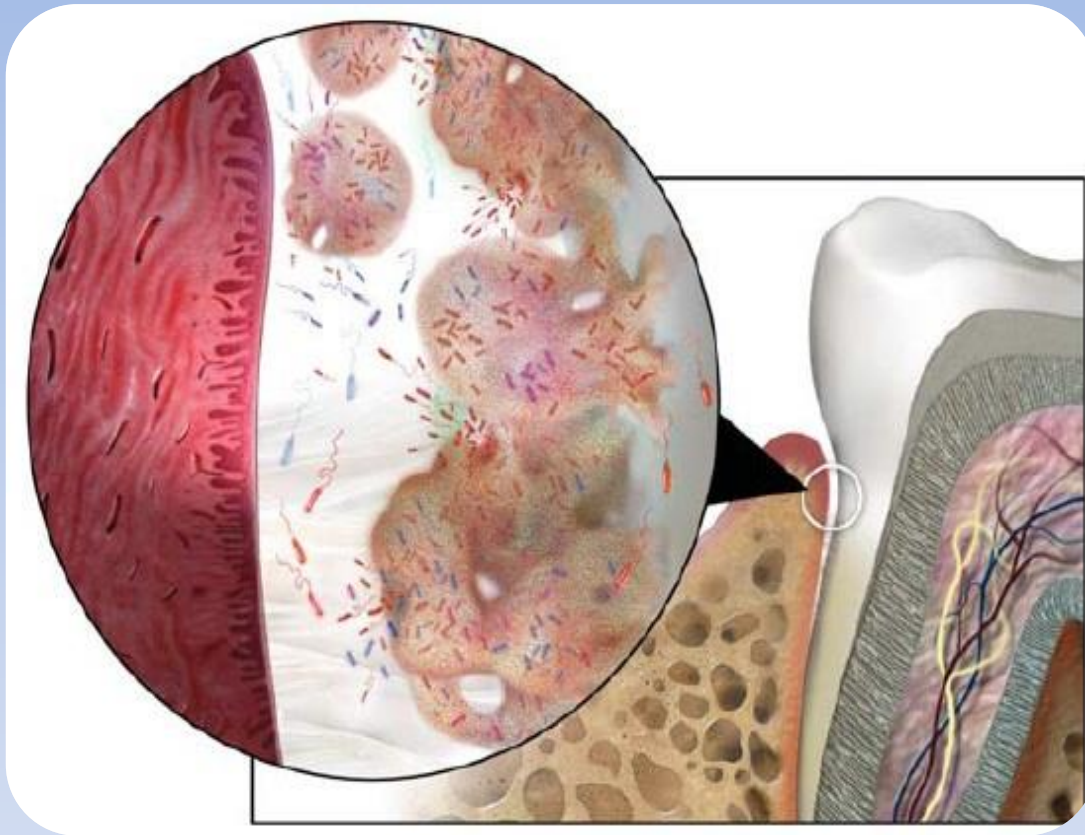
- ❖ מחלת החניכיים היא אחת המחלות הנפוצות ביותר בעולם המערבי.
- ❖ מהווה גורם מספר אחד לאובדן שיניים אצל מבוגרים מעל גיל 30.
- ❖ אחד מכל ארבעה ככל הנראה סובל ממנה ולא בהכרח מאובחן.



- ❖ מחלת חניכיים הינה דלקת כרונית המתאפיינת בנפיחות ואדמומיות בחניכיים, דימום, ריח פה, פתיחת מרווחים בין השיניים, ניידות שיניים ואובדן שיניים.

- ❖ הסיבה העיקרית למחלת חניכיים הינה חיידקים אנאירוביים.
- ❖ רעלנים המופרשים ע"י החיידקים יוצרים תגובה דלקתית הגורמת להיפרדות החניכיים מהשן, ליצירת כיסים ונסיגת העצם התומכת בשיניים.
- ❖ ככל שהכיסים בחניכיים עמוקים יותר, אוכלוסיית החיידקים בהם אלימה יותר.





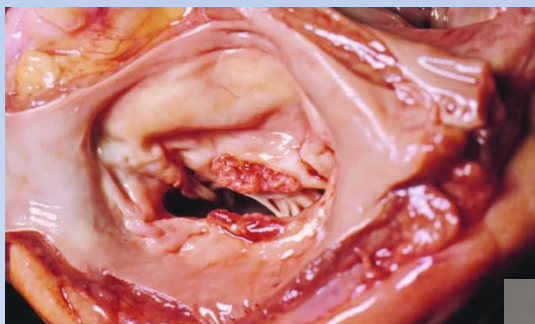
❖ כשהחניכיים מודלקים, נפוחים ומדממים קיים סיכון לפלישת חיידקים אלה לזרם הדם ופיזורם בכלי הדם ובאיברים רחוקים מחלל הפה.

מחלת חניכיים

בקטרמיה

אנדוקרדיטיס

תגובה דלקתית



היצמדות חלקיקי LDL
הידבקות טסיות
דלקת בכלי הדם

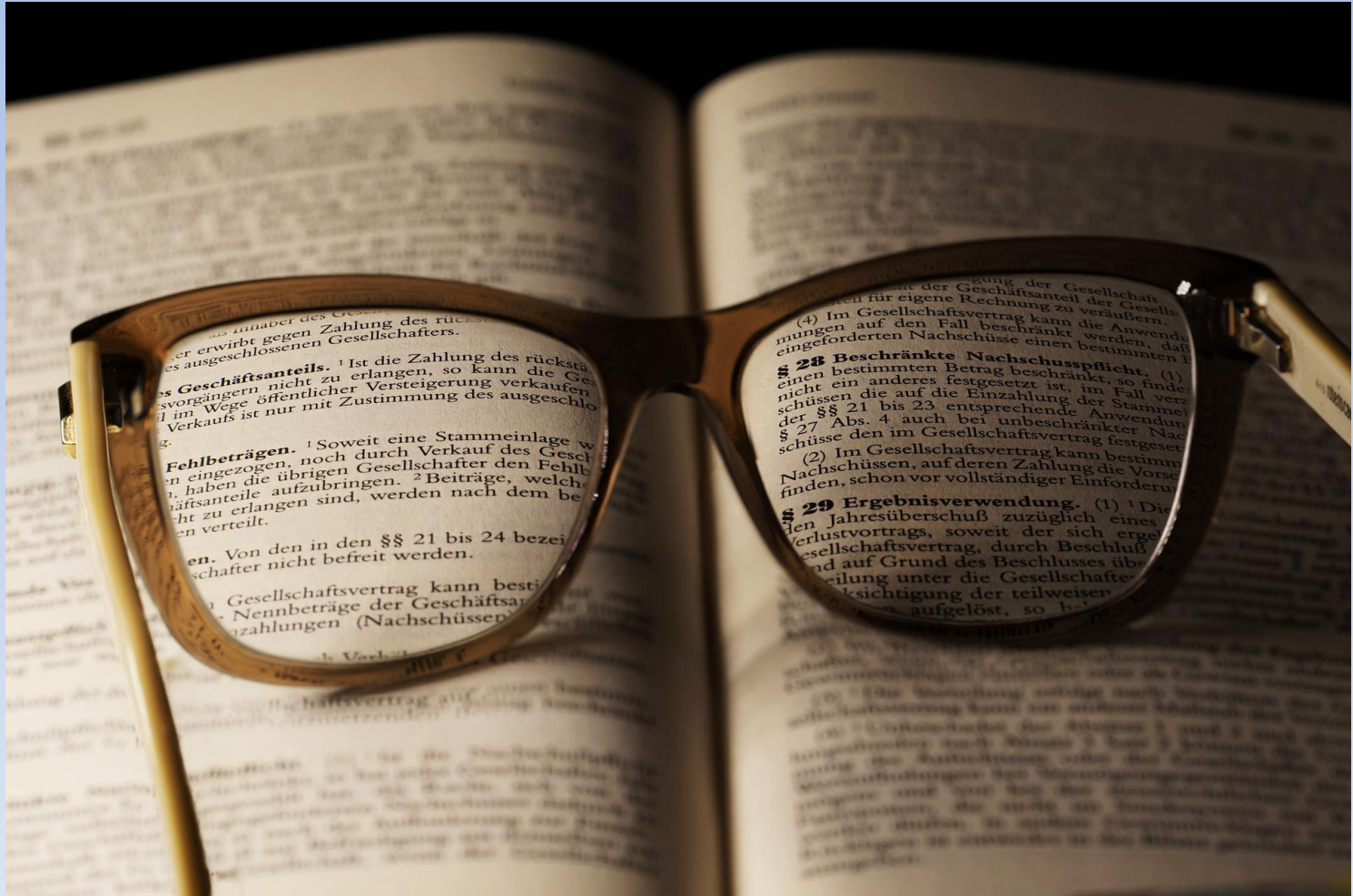
יצירת קריש דם

היצרות עורקי הלב

מי מהחולים נמצא בסיכון גבוה

- חולים עם מחלה במסתמי הלב – Mitral Stenosis, Aortic Stenosis
- פגם מולד בחללי הלב – ASD, VSD, PFO
- מי שחלה באנדוקרדיטיס בעבר
- מסתם מכני
- מושתלי לב

אז מה הספרות מלמדת אותנו



BMJ 2010

thebmj

Research ▾

Education ▾

News & Views ▾

Campaigns ▾

Archi...

Research

Toothbrushing, inflammation, and risk of cardiovascular disease: results from Scottish Health Survey

BMJ 2010 ; 340 doi: <https://doi.org/10.1136/bmj.c2451> (Published 27 May 2010)

Cite this as: *BMJ* 2010;340:c2451

Article

Related content

Metrics

Responses

Peer review

Cesar de Oliveira, research fellow in epidemiology and public health,

Richard Watt, professor and honorary consultant in dental public health,

Mark Hamer, senior research fellow in epidemiology and public health

Author affiliations ▾

Correspondence to: R Watt r.watt@ucl.ac.uk

Accepted 12 April 2010

בזמן התקף לב ישנם רמות גבוהות של CRP בדם
המצביע על קיום של תהליך דלקתי בעורקי הלב

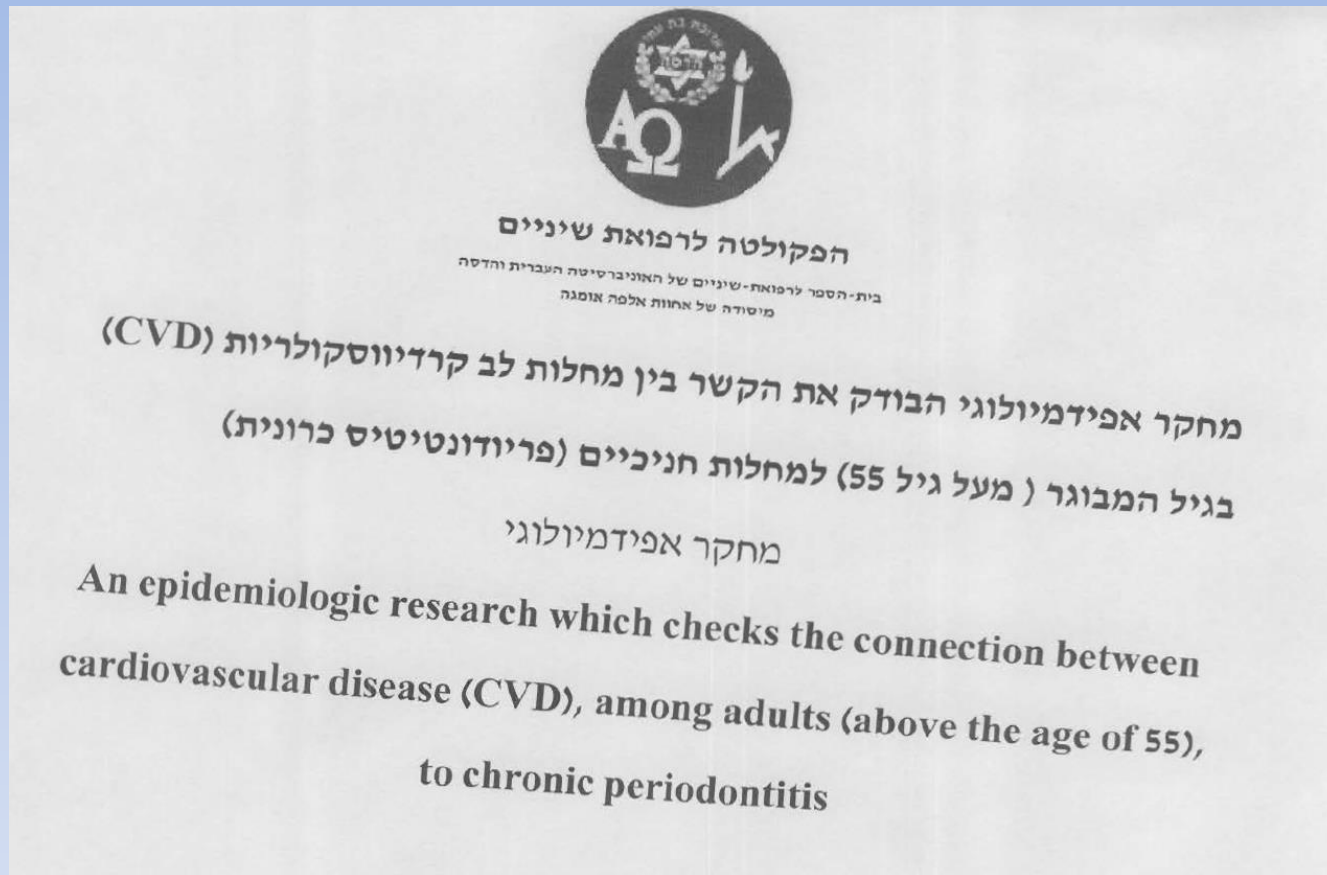
2016 American Journal of Cardiology



The screenshot displays the website for The American Journal of Cardiology. At the top, the journal's logo is visible in a blue box. Below the logo is a navigation menu with links for Home, Articles & Issues, Multimedia, Collections, Authors, Journal Info, Subscribe, and Resources. A search bar is present with a dropdown menu set to 'All Content' and a 'Search' button. The article information section shows the date 'August 15, 2016' and 'Volume 118, Issue 4, Pages 489–493'. A red message box states: 'To read this article in full, please review your options for gaining access at the bottom of the page.' The article title is 'Relation of Periodontitis to Risk of Cardiovascular and All-Cause Mortality (from a Danish Nationwide Cohort Study)'. The authors listed are Gorm Mørk Hansen, MD, Alexander Egeberg, MD, Palle Holmstrup, DDS, and Peter Riis Hansen, DMSc. There is a PlumX Metrics icon and a DOI link: <https://doi.org/10.1016/j.amjcard.2016.05.036>. A 'Check for updates' button is also visible. At the bottom, there are tabs for 'Abstract', 'Full Text', 'Images', and 'References', with 'Full Text' currently selected.

**נמצאה שכיחות גבוהה של מחלת חניכיים
בקרוב חולים שחוו התקף לב**

הדסה 2017



מחקר אפידמיולוגי - נמצאה שכיחות גבוהה של מחלת חניכיים בקרב חולים שחוו התקף לב וישנה התאמה מובהקת בין חומרתה והיקפה של מחלת לב כלילית לבין מחלת חניכיים קשה.

אז מה עוד אנחנו יודעים על הקשר בין

המחלות

- בביופסיות שנלקחו מעורקים טרשתיים בלב נמצאו חיידקים זהים לחיידקים של חלל הפה והחניכיים.
- בעשור האחרון נמצא שמחלת חניכיים לא מטופלת, היא למעשה שוות ערך לגורמי סיכון ידועים למחלת לב, כגון: סוכרת, עישון ויתר לחץ דם. **עד פי 2 !**



מניעה, מניעה, מניעה !

- ✓ יש להגביר המודעות בקרב הצוות הרפואי
- ✓ יש לשים לב לנפיחות, אדמומיות או דימום בחניכיים ולא לחכות לכאב
- ✓ הדרכה נכונה לשמירה על היגיינת הפה (ניתן להתחיל בהדרכה בסיסית עוד בבתי החולים ובמרפאות).
- ✓ צחצוח שיניים על בסיס קבוע תוך הקפדה על צחצוח גב הלשון, המהווה מאגר אדיר לחיידקי הפה. ניקוי יומיומי בין השיניים באמצעות חוט דנטלי.
- ✓ חשוב להקפיד להגיע לטיפול של שיננית מדי 3-6 חודשים.
- ✓ יש להשלים טיפולים משמרים מוקדם כגון : סתימות וכתרים לקויים.

הטיפול במחלת החניכיים

✓ במידה וקיימים כיסים עמוקים בחניכיים מבצעים 'הקצעת שרשים' - טיפול שמרני המבוצע בהרדמה מקומית ומטרתו לצמצם את עומק הכיסים באמצעות הסרת האבנית התת-חניכית.

✓ במידה ומחלת החניכיים חמורה, הטיפול המומלץ הינו ניתוח לצמצום עומק הכיסים והשתלת עצם המחסל את מאגרי החיידקים העלולים לפלוש לזרם הדם ולגרום להאצת תהליך הטרשת.



טיפים לסיום

- ✓ יש להכיר את הקשר בין מחלת החניכיים למחלת הלב
- ✓ יש להכשיר את הצוות הרפואי במחלקות הלב ובמרפאות הקהילה
- ✓ יש להנגיש מידע אודות מחלת החניכיים למטופל
- ✓ יש להמליץ על בדיקת רופא שיניים לחולי לב לאחר השחרור מבית החולים
- ✓ המניעה פשוטה מאוד ויכולה למנוע מחלות רבות מלבד מחלת לב

